

飯塚市汚水処理構想

平成 26 年度

目 次

第1章 総論.....	1
1-1 目的.....	1
1-2 対象区域.....	1
1-3 汚水処理構想の策定方法.....	1
1-4 目標年度.....	1
第2章 基礎調査.....	2
2-1 地勢.....	2
2-2 人口.....	4
2-3 都市計画.....	6
2-4 土地利用.....	8
2-5 汚水処理構想（前構想）.....	9
2-6 計画フレームの設定.....	11
第3章 検討単位区域の設定.....	12
3-1 既整備区域の把握・設定.....	12
3-2 既整備区域以外の検討単位区域の設定.....	14
3-3 検討単位区域に係る基礎データ.....	14
第4章 処理区域の設定.....	15
4-1 経済性を基にした集合処理、個別処理の比較.....	15
4-2 浄化槽普及率を考慮した処理区域の設定.....	17
第5章 汚泥処理の基本方針・計画.....	18
5-1 汚泥処理の基本方針・計画.....	18
第6章 整備・運営管理手法の選定.....	19
6-1 事業手法の選定.....	19
6-2 事業間連携の検討.....	21
第7章 整備・運営管理手法を定めた整備計画の策定.....	22
7-1 効率的な運営管理を見据えた整備計画の策定.....	22
7-2 整備計画のとりまとめ.....	23
参 考 前 回 構 想 と の 比 較	27

第 1 章 総論

1-1 目的

持続的な汚水処理システム構築に向けた「汚水処理構想」は、市全域での各種汚水処理施設の整備と増大する保有施設の長期的かつ効率的な運営管理について、計画的に実施していくことを目的とする。

本構想の策定は、それぞれの汚水処理施設の有する特性、経済性等を総合的に勘案し、社会情勢の変化等に応じた効率的かつ適正な整備、運営管理手法を選定することにより行う。

1-2 対象区域

対象区域は、飯塚市の行政区域全域（21,413ha）とする。

1-3 汚水処理構想の策定方法

本構想は、汚水処理を所管する 3 省（国土交通省、農林水産省、環境省）が連携して策定した「持続的な汚水処理システム構築に向けた都道府県構想策定マニュアル」（以下「国マニュアル」という。）と「福岡県汚水処理構想策定方針」（以下「県策定方針」という。）に基づき策定する。

1-4 目標年度

県策定方針では、基準年は、国勢調査を基に人口推計を実施している「国立社会保障・人口問題研究所」（以下「社人研」という。）の推計年度を考慮し、設定されている。

これにより現況年度（基準年）を平成 25 年度とし、本構想における目標年度を次のとおりとする。

- ① 中期目標年度 ⇒ 平成 37 年度
- ② 長期目標年度 ⇒ 平成 47 年度

第2章 基礎調査

2-1 地勢

飯塚市は、福岡県の中央部に位置する筑豊地方の中心都市であり、総面積21,413haで、福岡市の東約35km、北九州市の南西約40kmの場所に位置する。

市の中央部に一級河川の遠賀川が流れ、この河川周辺において市街地が広がっている。

西北部から西部～西南部にかけて三郡山(935.9m)、砥石山(828m)など400～900m級の山々が連なっており、三郡山地と呼ばれる地形を形成している。また、市域東部にも200～300m級の山がいくつかあり、小さな山地を形成している。

飯塚市の位置図を図2-1に示す。



図 2-1 飯塚市の位置図

2-2 人口

(1) 現況人口の推移

平成 18 年の合併により、県内の人口規模は、福岡市、北九州市、久留米市に次いで 4 番目となった。合併以降、世帯数は増加しているが、行政人口は減少傾向にある。

行政人口及び世帯数の推移を表 2-1 及び図 2-2 にそれぞれ示す。

表 2-1 行政人口、世帯数

項目	H17	H18	H19	H20	H21	H22	H23	H24	H25
行政人口 (人)	133,963	133,299	132,680	132,220	131,667	131,225	130,542	130,453	129,907 (131,046)
世帯数 (戸)	56,191	56,571	56,914	57,407	57,749	58,147	58,536	58,830	59,566 (60,242)
世帯当り人数 (人/戸)	2.38	2.36	2.33	2.30	2.28	2.26	2.23	2.22	2.18 (2.18)

※外国人を含まない。H25()は、外国人を含む。

住民基本台帳：各年度末現在

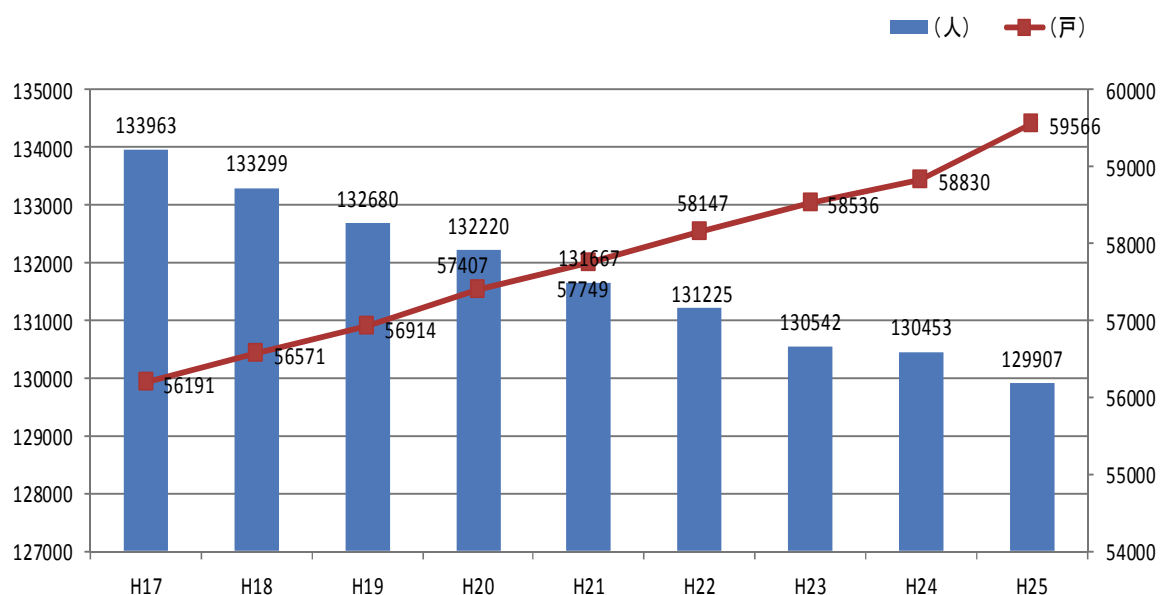


図 2-2 行政人口、世帯数の推移

地区別字別の H25 年度 (H26 年 3 月 31 日現在：外国人を含む) 人口、世帯数を、表 2-2 に示す。

表 2-2 地区別行政人口、世帯数および世帯当り人数

行政区分		世帯数 (戸)	人口 (人)	世帯当り (人/戸)	行政区分	世帯数 (戸)	人口 (人)	世帯当り (人/戸)		
飯塚	吉原町	335	692	2.07	穂波	堀池	528	1,088	2.06	
	宮町	227	475	2.09		秋松	499	1,097	2.20	
	本町	279	580	2.08		忠隈	974	1,971	2.02	
	西町	556	1,127	2.03		南尾	859	1,890	2.20	
	飯塚	305	593	1.94		平恒	991	2,306	2.33	
	徳前	77	145	1.88		楽市	1,099	2,697	2.45	
	東徳前	406	840	2.07		天道	290	588	2.03	
	西徳前	346	722	2.09		太郎丸	557	1,302	2.34	
	片島1丁目	344	761	2.21		椋本	296	766	2.59	
	片島2丁目	270	536	1.99		久保白	26	74	2.85	
	片島3丁目	229	533	2.33		高田	201	461	2.29	
	菰田	455	933	2.05		舎利蔵	63	200	3.17	
	菰田東1丁目	214	442	2.07		津原	229	600	2.62	
	菰田東2丁目	314	652	2.08		安恒	100	283	2.83	
	菰田西1丁目	176	347	1.97		椿	559	1,426	2.55	
	菰田西2丁目	191	364	1.91		弁分	1,027	2,233	2.17	
	菰田西3丁目	358	696	1.94		小正	1,487	3,437	2.31	
	立岩	1,389	2,846	2.05		若菜	276	582	2.11	
	新立岩	374	884	2.36		枝国	1,291	2,696	2.09	
	新飯塚	584	1,161	1.99		小計	11,352	25,697	2.26	
	芳雄町	46	75	1.63		筑穂	阿恵	387	894	2.31
	柏の森	2,063	4,456	2.16			内野	268	662	2.47
	鶴三緒	307	518	1.69	北古賀		322	733	2.28	
	下三緒	1,860	3,996	2.15	桑曲		23	61	2.65	
	上三緒	1,468	3,018	2.06	大分		1,330	3,345	2.52	
	川島	857	2,027	2.37	内住		140	378	2.70	
	川津	1,214	2,527	2.08	長尾		867	1,953	2.25	
	横田	1,819	3,472	1.91	平塚		387	867	2.24	
	伊岐須	2,600	5,162	1.99	馬敷		79	191	2.42	
	伊川	1,050	2,405	2.29	筑穂元吉		458	1,048	2.29	
	相田	2,992	6,506	2.17	山口		83	232	2.80	
	幸袋	1,254	2,501	1.99	弥山		48	133	2.77	
	中	935	2,052	2.19	小計		4,392	10,497	2.39	
	庄司	902	1,591	1.76	庄内		高倉	41	108	2.63
	津島	562	844	1.50			筒野	80	179	2.24
	柳橋	100	239	2.39		赤坂	908	1,993	2.19	
	目尾	1,163	2,592	2.23		入水	30	84	2.80	
	吉北	302	746	2.47		山倉	47	134	2.85	
	大日寺	1,156	2,769	2.40		綱分	1,356	3,161	2.33	
	花瀬	726	1,463	2.02		有安	898	1,853	2.06	
	潤野	2,164	5,021	2.32		多田	379	1,070	2.82	
	明星寺	587	1,378	2.35		仁保	190	413	2.17	
	八木山	202	428	2.12		大門	54	130	2.41	
	建花寺	211	442	2.09		庄内元吉	70	186	2.66	
	蓮台寺	109	272	2.50		有井	558	1,051	1.88	
	鯨田	3,071	6,686	2.18		小計	4,611	10,362	2.25	
	小計	37,149	78,515	2.11	穎田	勢田	1,114	2,423	2.18	
				口原		590	1,281	2.17		
				佐與		367	754	2.05		
				鹿毛馬		667	1,517	2.27		
				小計	2,738	5,975	2.18			
				合計	60,242	131,046	2.18			

資料：住民基本台帳(平成26年3月31日現在)

※外国人を含む。

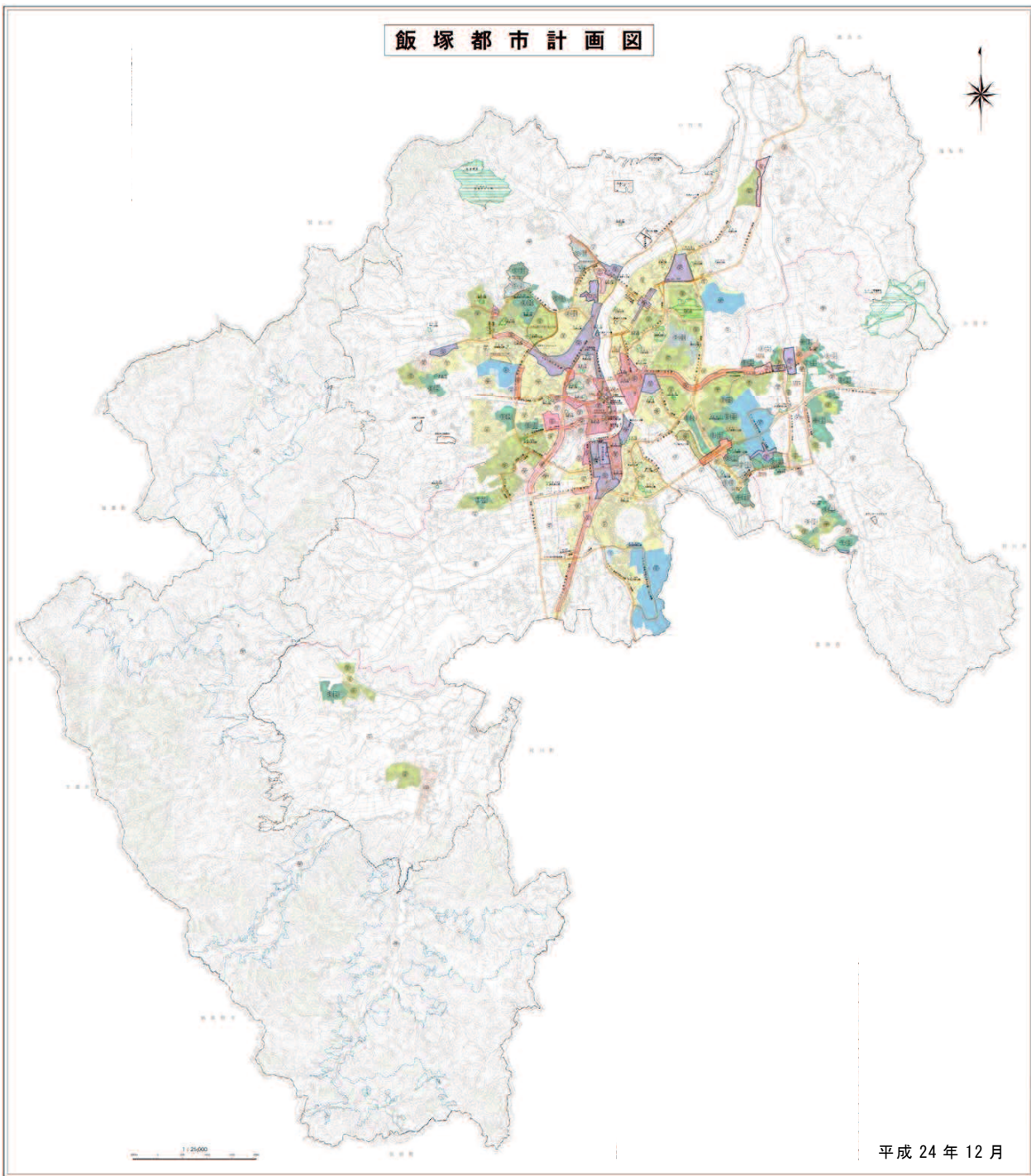
2-3 都市計画

本市の都市計画用途地域(H26.3.31現在)は、表2-3に示すとおりである。
また、図2-3に飯塚市都市計画図を示す。

表 2-3 都市計画用途地域面積

(単位:ha)

区 分	面積
第1種低層住居専用地域	312
第2種低層住居専用地域	92
第1種中高層住居専用地域	601
第1種住居地域	1,114
第2種住居地域	187
準住居地域	58
近隣商業地域	98
商業地域	141
準工業地域	204
工業地域	16
工業専用地域	230
用途地域 計	3,053
無指定地域及び準都市計画区域	10,454
都市計画区域 計	13,507



平成 24 年 12 月

図 2-3 飯塚都市計画図

凡 例		凡 例	
上段：容積率	80/40	用途地域	建ぺい率
下段：建ぺい率	80/40	第一種低層住居専用地域	40 60
上段：建築物の高さの制限	10	第二種低層住居専用地域	50 80
中段：外壁の構造等制限	1.0	第一種中高層住居専用地域	50 100
下段：建築物の敷地面積の制限	185	第一種住居地域	60 200
都市計画道路		第二種住居地域	60 200
都市計画公園(開設)		準住居地域	60 200
都市計画公園(未開設)		近隣商業地域	60 200
防火地域		商業地域	80 300
地区計画区域		準工業地域	80 400
都市計画区域		工業地域	60 200
土地開発整理事業		工業専用地域	60 200
第三種風致地区		無指定地域	70 200
高度利用地区		準都市計画区域	70 200
市街地内開発事業区域			
その他都市施設			
国土利用計画等との関係			
特別用途地区			
準都市計画区域			

2-4 土地利用

本市の土地利用は、表 2-4 に示すとおり、宅地が微増傾向である。また、都市計画マスタープランでは、都市的ゾーン、自然的ゾーンに大別された土地利用が計画されている。

表 2-4 地目別面積の推移

単位：ha

年	宅地	田	畑	池沼	山林	原野	雑種地	その他	計
H21	2,637	2,562	567	17	6,734	1,406	1,653	5,837	21,413
H22	2,652	2,552	564	17	6,731	1,396	1,649	5,852	21,413
H23	2,679	2,539	560	17	6,716	1,385	1,650	5,867	21,413
H24	2,702	2,533	555	17	6,737	1,375	1,617	5,877	21,413
H25	2,717	2,529	552	17	6,731	1,368	1,616	5,883	21,413

資料：税務課

※ 各年1月1日現在

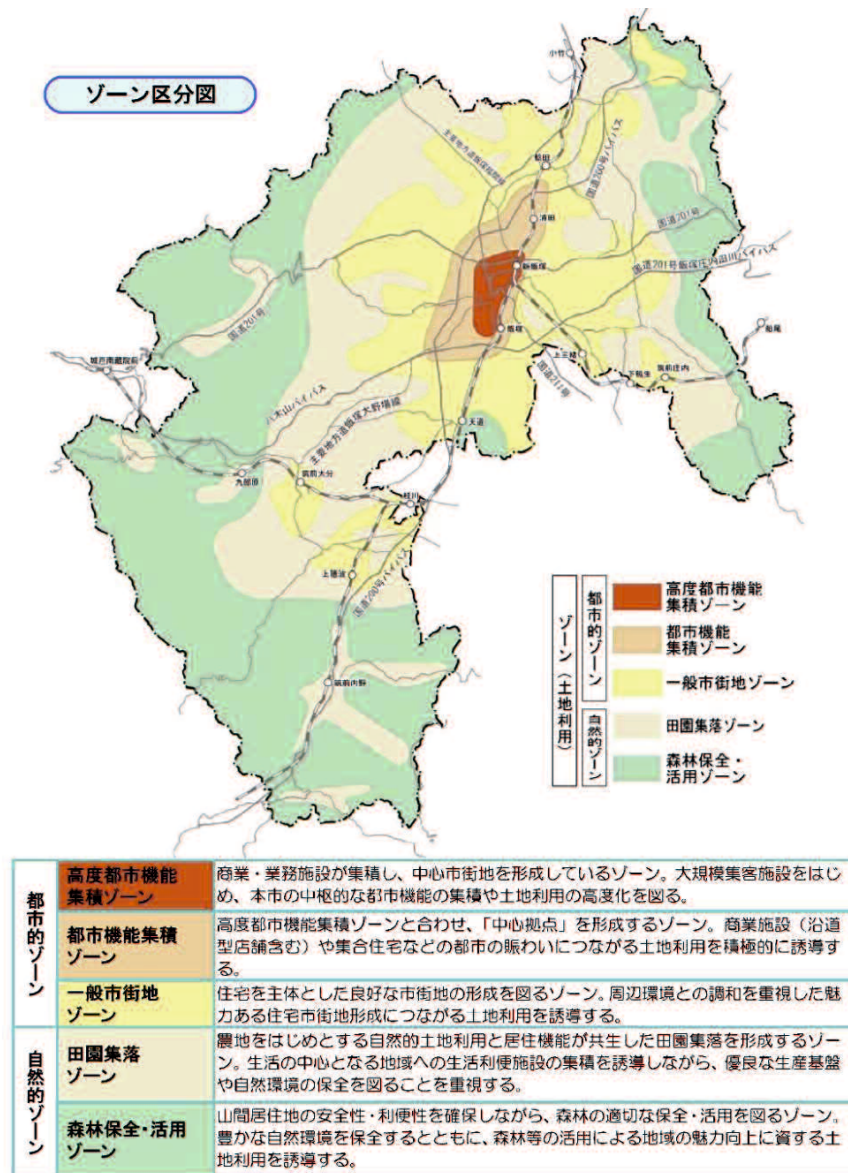


図 2-4 土地利用計画（飯塚市都市計画マスタープラン）

2-5 汚水処理構想(前構想)

(1) 汚水処理構想(前構想)「平成20年2月策定」

前構想では、平成38年度を目標として、次のとおり位置づけられている。

表 2-5 汚水処理構想(前構想)

事業名		面積 (ha)	計画人口 (人)	備考
公共下水道	既設公共下水道	2,680	68,600	既設計画
	追加区域	536	15,130	
	公共下水道 計	3,216	83,730	
農業集落 排水	内野	15	420	整備済
	相田	66	520	
	建花寺古野	16	120	
	建花寺本村	20	230	
	明星寺北谷	7	70	
	明星寺南谷	5	70	
	八木山	70	380	
	農業集落排水 計	199	1,810	
コミュニティ・ プラント	うぐいす台団地	23	890	整備済
	中央東団地	3	150	整備済
	コミュニティ・プラント 計	26	1,040	
集合処理 合計		3,441	86,580	
個別処理(合併浄化槽)		17,972	33,420	
合 計		21,413	120,000	