

一丸となって飯塚市の未来をつくろう

# ONE TEAM

信頼

誰かの役に立ちたい

愛

大切な何かを守りたい

協働

力を合わせて乗り越えたい

推進

新たな課題に挑戦したい



## 本年度からの主な変更点

### ■行政事務

◎試験区分「社会福祉士」を**新設** ◎第2次試験での論作文試験を**廃止**

### ■土木・建築・保育士・保健師・学芸員

◎保育士・保健師・学芸員は、第1次試験のうち、「教養試験」を**免除**  
◎土木・建築で新たな試験区分「資格保有者」を**新設**、  
「資格保有者」は、第1次試験のうち、「教養試験」と「専門試験」を**免除**  
◎土木・建築・保健師・学芸員の受験可能年齢を**緩和**

受付  
期間

7.16<sup>火</sup> >> 8.15<sup>木</sup>

※本年度より受験申込は電子申込のみとなります

お問い  
合わせ

飯塚市役所 人事課 人材・育成係  
Tel.0948-22-5500(内線1324)

右の二次元コードからもアクセスできます!  
【ホームページ】<https://www.city.iizuka.lg.jp/>

飯塚市職員採用試験

検索



※採用試験に関する詳細や最新情報は、飯塚市公式ホームページで必ずご確認ください。

# 職員 採用試験

令和6年度飯塚市

第1次  
試験

9.22<sup>日</sup>

8月初旬 オンラインにて

市役所の仕事ができる

飯塚市役所公開セミナー開催 (予定)

※詳細は、飯塚市公式ホームページでご確認ください。

# 飯塚市職員採用試験を実施します

試験区分		採用予定者数	受験資格 (年齢/令和7年4月1日時点)	
行政事務	上級	19名程度	平成8年4月2日から平成17年4月1日までに生まれた人	参考20歳~28歳
	初級	6名程度	平成12年4月2日から平成19年4月1日までに生まれた人 (大学における在学期間が2年を超える人は受験できません)	参考18歳~24歳
	障がい者対象	2名程度	平成元年4月2日から平成19年4月1日までに生まれた人で、下記のいずれかに該当する人 ①身体障害者福祉法(昭和24年法律第283号)第15条に定める身体障害者手帳の交付を受けている人 ②都道府県知事又は政令指定都市市長が発行する療育手帳の交付を受けている人 ③精神保健及び精神障害者福祉に関する法律(昭和25年法律第123号)第45条に定める精神障害者保健福祉手帳の交付を受けている人	参考18歳~35歳
	社会福祉士(資格保有者)	4名程度	平成元年4月2日から平成15年4月1日までに生まれた人で、社会福祉士の資格を有する人又は令和7年3月末までに同資格を取得する見込みの人	参考22歳~35歳
	社会人経験者	6名程度	平成元年4月2日から平成12年4月1日までに生まれた人で、令和6年6月30日時点で、民間企業等での職務経験(週30時間以上)が連続して3年以上又は通算して5年以上ある人	参考25歳~35歳
土木	土木	6名程度	昭和59年4月2日から平成19年4月1日までに生まれた人	参考18歳~40歳
	土木(資格保有者)	6名程度	昭和59年4月2日から平成19年4月1日までに生まれた人で、次のいずれかの資格を有する人又は令和7年3月末までに同資格を取得する見込みの人 ①土木施工管理技士1級又は2級 ②測量士	参考18歳~40歳
建築	建築	1名程度	昭和59年4月2日から平成19年4月1日までに生まれた人	参考18歳~40歳
	建築(資格保有者)	1名程度	昭和59年4月2日から平成17年4月1日までに生まれた人で、次のいずれかの資格を有する人又は令和7年3月末までに同資格を取得する見込みの人 ①一級建築士、二級建築士 ②建築施工管理技士1級又は2級	参考20歳~40歳
保育士		5名程度	平成元年4月2日から平成17年4月1日までに生まれた人で、保育士として登録されており、かつ、幼稚園教諭の免許を有している人又は令和7年3月末日までに保育士として登録され、かつ、幼稚園教諭の免許を取得する見込みの人	参考20歳~35歳
保健師		1名程度	昭和59年4月2日から平成16年4月1日までに生まれた人で、保健師免許を有する人、又は令和6年度実施の国家試験で免許を取得する見込みの人	参考21歳~40歳
学芸員		1名程度	昭和59年4月2日から平成15年4月1日までに生まれた人で、次のいずれにも該当する人 ①学校教育法に基づく4年制大学又は大学院において、考古学若しくは文化財学の埋蔵文化財に関する専門課程を卒業(修了)した人又は令和7年3月末日までに卒業(修了)見込みの人 ②博物館法に規定する学芸員の資格を有する人又は令和7年3月末日までに同資格を取得する見込みの人	参考22歳~40歳

※採用予定者数は変更となる場合があります。 ※大学とは、学校教育法(昭和22年法律第26号)に規定する大学を指します。

※「民間企業等」には、会社員、公務員、自営業等としての職歴及び青年海外協力隊等としての活動経験(独立行政法人国際協力機構(JICA)が継続して行うもので、証明可能なものに限る)が該当します。

## 受験資格(詳細)

### (1) 職務経験の期間について

社会人経験者の受験資格における職務経験の期間とは、以下①~③の条件全てを満たすものを、通算した期間のことを指します。

この期間が連続して3年または通算して5年以上の場合、受験資格を満たすこととなります。

- ① 会社員や公務員等として従事(勤務)した期間
- ② 従事(勤務)開始から令和6年6月30日までの従事(勤務)期間
- ③ 同一の会社等において、過当たり30時間以上の従事(勤務)を1年以上継続した期間

### 【注意事項】

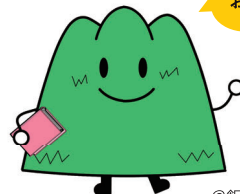
※同一期間内に複数の職務(勤務先)に従事(勤務)した場合は、いずれか1つの従事(勤務)期間のみを通算します。

※休業等(休職、育児休業等)のために、従事(勤務)しなかった期間は、職務経験期間に通算できません。

※最終合格発表後、職務経験期間の確認のため職歴証明書の提出を求めます。職歴証明書には、法人名、代表者名、社判、就業期間、過当たりの勤務時間、職務内容等の記載が必要となります。

(2) 上記、職務経験期間の確認や資格所有の証明ができない場合は、採用されません。

不明点など  
ございましたら  
お電話ください!



## 1 採用職種（試験区分）、採用予定者数及び職務の内容

受験申込みは、下記試験区分のうち、1つに限り受け付けます。

試験区分		職務の内容
行政事務	上級	一般行政事務に従事します。 ※ 行政事務(資格保有者)社会福祉士は、基本的に保有している資格を活かした業務に従事しますが、人事行政上の必要から、他の業務に従事する場合があります。
	初級	
	障がい者対象 (資格保有者) 社会福祉士	
	社会人経験者	
土木	土木	道路・河川・上下水道等の事業に関する企画・設計・施工管理・維持管理等の業務に従事します。
	土木 (資格保有者)	
建築	建築	建築工事(建築電気・建築機械を含む)の設計・積算・監理等の業務に従事します。
	建築 (資格保有者)	
保育士		保育士または幼稚園教諭の業務及び一般行政事務に従事します。
保健師		保健師の業務及び一般行政事務に従事します。
学芸員		学芸員の業務及び一般行政事務に従事します。

## 2 試験日程・合格者発表等（※第1次試験日は、令和6年9月22日（日））

	試験区分	試験時間等		合格者発表
第1次試験	行政事務 (上級)	入室開始	8:30~	10月上旬(予定)  合格者の受験番号を市役所(本庁舎)正面玄関前に掲示し、市公式ホームページにも掲載します。(合格者のみ通知)
		説明	9:00~	
		教養試験 (Standard-I)	9:30~11:30	
		職場適応性検査	12:00~12:20	
		事務適性検査	12:50~13:00	
	行政事務 (初級)  行政事務 (障がい者対象)	入室開始	8:30~	
		説明	9:00~	
		教養試験 (Standard-II)	9:30~11:30	
		職場適応性検査	12:00~12:20	
		事務適性検査	12:50~13:00	

	試験区分	試験時間等		合格者発表
第1次試験	行政事務 (資格保有者) 社会福祉士  行政事務 (社会人経験者)	入室開始	8:30~	10月上旬(予定)  合格者の受験番号を市役所 (本庁舎)正面玄関前に掲示 し、市公式ホームページにも掲 載します。(合格者のみ通知)
		説明	9:00~	
		職務基礎能力試験 (BEST-A)	9:30~10:30	
		職務適応性検査 (BEST-P)	12:00~12:20	
		事務適性検査	12:50~13:00	
	土木 建築	入室開始	8:30~	
		説明	9:00~	
		教養試験 (Standard-II)	9:30~11:30	
		職場適応性検査	12:00~12:20	
		専門試験 (土木・建築)	13:30~15:00	
	土木 (資格保有者)  建築 (資格保有者)	入室開始	11:00~	
		説明	11:30~	
		職場適応性検査	12:00~12:20	
	保育士	入室開始	11:00~	
		説明	11:30~	
		職場適応性検査	12:00~12:20	
		専門試験 (保育教諭)	12:50~14:20	
	保健師	入室開始	11:00~	
		説明	11:30~	
		職場適応性検査	12:00~12:20	
専門試験 (保健師)		12:50~14:20		
学芸員	入室開始	11:00~		
	説明	11:30~		
	職場適応性検査	12:00~12:20		
	専門試験 (学芸員)	12:50~13:50		

	試験区分	試験時間等		合格者発表
第2次試験	全区分	・面接試験	<b>■試験日■</b> 11月2日(土) ) 11月3日(日)  (第1次試験の合格者に通知)	11月中旬(予定)  合格者の受験番号を市役所(本庁舎)正面玄関前に掲示し、市公式ホームページにも掲載します。(合格者のみ通知)

	試験区分	試験時間等		合格者発表
第3次試験	全区分	パーソナリティ検査 (Webテスト方式)	<b>■試験日■</b> 第2次試験の合格者に郵送及びメールにて通知します。  <u>※インターネットに接続されたパソコン等の端末が必要です。</u>	
		個別面接	<b>■試験日■</b> 11月30日(土) ) 12月1日(日)  (第2次試験の合格者に通知)	12月中旬(予定)  合格者の受験番号を市役所(本庁舎)正面玄関前に掲示し、市公式ホームページにも掲載します。 第3次試験受験者全員に可否を通知します。

### 3 科目ごとの出題分野

	科目	出題分野	(参考)対象試験区分
第1次試験	教養試験 (Standard-I)	時事、社会・人文、自然に関する一般知識を問う問題 文章理解、判断・数的推理、資料解釈に関する能力を問う問題 (大学卒業程度)	行政事務(上級)
	教養試験 (Standard-II)	時事、社会・人文、自然に関する一般知識を問う問題 文章理解、判断・数的推理、資料解釈に関する能力を問う問題 (高校卒業程度)	行政事務(初級) 行政事務(障がい者対象) 土木 建築
	職務基礎能力試験 (BEST-A)	論理的に思考する力、文章を正確に理解する力、統計等の資料を分析する力、国内外の社会情勢への理解等を確認するための基礎的な出題	行政事務(資格保有者) 行政事務(社会人経験者)
	職場適応性検査	公務員としての職業生活への適応性について、職務への対応や対人関係面での性格特性をみる検査	行政事務(資格保有者)、 行政事務(社会人経験者)以外の全区分
	職務適応性検査 (BEST-P)	公的部門の職員としての職務への適応性について、ポイントを絞って性格傾向からみる検査	行政事務(資格保有者) 行政事務(社会人経験者)
	事務適性検査	事務職員としての適応性を正確さ、迅速さ等の作業能力の面からみる検査	行政事務(上級) 行政事務(初級) 行政事務(障がい者対象) 行政事務(資格保有者) 行政事務(社会人経験者)
	専門試験(土木)	数学・物理・情報技術基礎、土木基礎力学(構造力学、水理学、土質力学)、土木構造設計、測量、社会基盤工学、土木施工 (高校卒業程度)	土木
	専門試験(建築)	数学・物理・情報技術基礎、建築構造設計、建築構造、建築計画、建築法規、建築施工 (高校卒業程度)	建築
	専門試験(保育教諭)	社会福祉・子ども家庭福祉(社会的養護を含む。)、保育の心理学、教育学・教育法規、保育原理・保育内容、子どもの保健 *障がい児保育については、上記のいずれかの分野で出題することがあります。	保育士
	専門試験(保健師)	公衆衛生看護学、疫学、保険統計学、保健医療福祉行政論	保健師
専門試験(学芸員)	学芸員及び埋蔵文化財調査員として必要な知識	記述式 学芸員	

	科目	出題分野	(参考)対象試験区分
第2次試験	面接試験	面接による試験	全区分

	科目	出題分野	(参考)対象試験区分
第3次試験	パーソナリティ検査	気質・性格特徴・意欲・態度をみる検査 (Webテスト方式)	全区分
	面接試験	個別面接による試験	全区分

#### 4 試験会場

第1次試験	九州工業大学情報工学部(福岡県飯塚市川津 680 番地 4)
第2次試験	飯塚市役所本庁舎(福岡県飯塚市新立岩 5 番 5 号)
第3次試験	飯塚市役所本庁舎(福岡県飯塚市新立岩 5 番 5 号)

#### 5 合格から採用まで

- (1) 最終合格者は、採用職種の試験区分ごとに飯塚市職員採用候補者名簿に登載し、令和7年4月1日以降、必要に応じて採用(原則として6か月間は条件付採用)します。
- (2) 最終合格後に、受験資格を証明する書類の提出が必要になります。受験資格がないことが判明した場合などは、合格を取り消すことがあります。

## 6 給 与

### (1) 初任給(令和 6 年 4 月 1 日現在)

	大学卒	短大卒(2年制)	高校卒
支給額	196,200 円	181,800 円	170,900 円

なお、上位の学歴、職務経験等を有する場合は、給与が増額調整されます。

(例)4 年制大学卒、民間企業経験 5 年後に採用の場合、225,400 円

### (2) 諸手当

扶養手当、通勤手当、住居手当、期末手当、勤勉手当、時間外勤務手当等がそれぞれの支給要件に応じて支給されます。

### (3) 勤務時間

原則として、月曜日から金曜日の午前 8 時 30 分から午後 5 時 15 分

(土曜日・日曜日・祝日・年末年始(12 月 29 日～1 月 3 日)は原則、休日。)

※職種・勤務場所などによって異なる場合があります。

### (4) 休暇等

年次有給休暇は年 20 日(勤務初年は 15 日)。未使用日数は 20 日を限度として、翌年に繰り越すことができます。

その他、特別休暇(結婚休暇、産前休暇、産後休暇、介護休暇、育児時間休暇、夏季休暇等)の制度があります。

## 7 受験資格に関する留意事項

### (1) 地方公務員法(昭和 25 年法律第 261 号)第 16 条(欠格条項)の規定に該当する場合は、受験できません。

(ア) 禁こ以上の刑に処せられ、その執行を終わるまで又はその執行を受けることがなくなるまでの者

(イ) 飯塚市において懲戒免職の処分を受け、その処分の日から 2 年を経過しない者

(ウ) 日本国憲法施行の日以後において、日本国憲法又はその下に成立した政府を暴力で破壊することを主張する政党その他の団体を結成し、又はこれに加入した者

### (2) 国籍は問いません。なお、日本国籍を有しない人の受験資格等については次のとおりです。

(ア) 出入国管理及び難民認定法(昭和 26 年政令第 319 号)第 22 条の規定により永住許可を受けた者

(イ) 日本国との平和条約に基づき日本の国籍を離脱した者等の出入国管理に関する特例法(平成 3 年法律第 71 号)に定められている特別永住者

※ 日本国籍を有しない人が行政職員として採用された場合、公権力の行使及び公の意思の形成への参画に携わる職務への従事が制限されます。

なお、その他の処遇等について、国籍により差が生じることはありません。




## 8 受験手続

本年度より受験申込は、**電子申込のみ**となります。

申込みは、1 人につき、1 試験区分に限ります。(複数の区分に重複して申込みことはできません。また、申込み後の試験区分の変更はできません。)

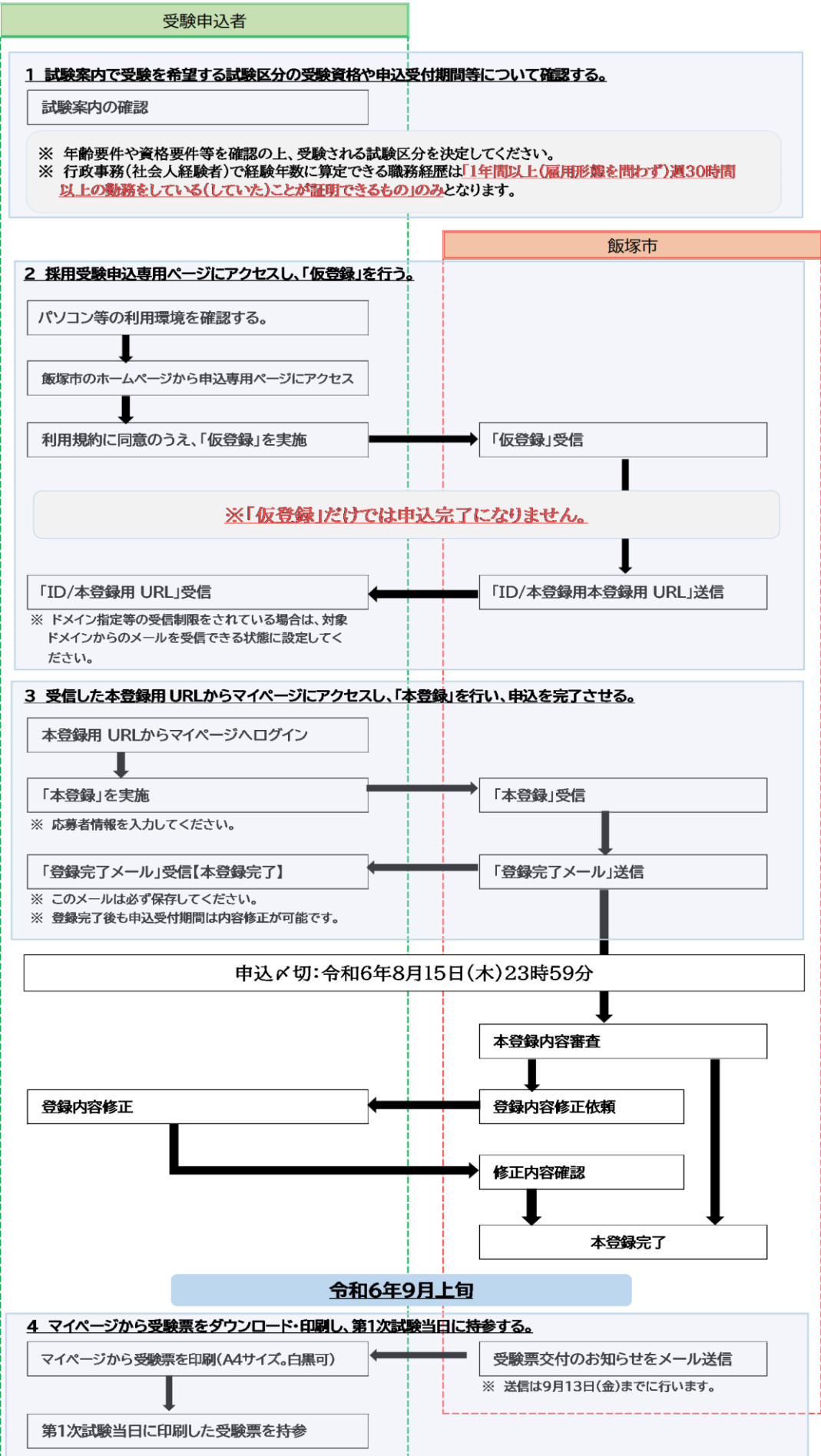
### 電子申込による申込方法

受付期間	令和 6 年 7 月 16 日(火)～8 月 15 日(木)	
注意事項	<ul style="list-style-type: none"> <li>・申込〆切直前は、サーバーが込み合うことなどにより申込に時間がかかる恐れがあります。<u>余裕をもって早めに申込手続を行ってください。</u></li> <li>・<u>受付期間中は、24 時間いつでも申し込むことが可能ですが</u>、システムの保守・点検等を行う必要のある場合や、重大な障害その他やむを得ない事由が生じた場合は、事前に通知することなく、システムの運用停止、休止、中断、または制限を行うことがあります。あらかじめご了承ください。また、このために生じた申込の遅延等に関しましては一切の責任を負いませんのでご注意ください。</li> </ul>	
事前準備	<ul style="list-style-type: none"> <li>① パソコン、スマートフォンまたはタブレット端末とインターネット環境            ※スマートフォン以外の携帯電話には対応していません。            ※パソコンの推奨環境           <ul style="list-style-type: none"> <li>・Google Chrome 最新版(「Internet Explorer」は対応していません)</li> <li>・Java Script が使用できる設定であること。</li> </ul> </li> <li>② 本人のメールアドレス(ドメイン指定等の受信制限をされている場合は、「city.iizuka.lg.jp」、「bsmrt.biz」、)、「cbt-s.com」のドメインから送付されるメールを受信できるように設定してください。)</li> <li>③ PDF ファイルを読むための Adobe Acrobat Reader 等のソフト</li> <li>④ 顔写真のデータ(縦 4 cm×横 3 cm)            ※最近6か月以内に背景を無地で撮影したもので、無帽、上半身、正面向きの本人と確認できるもの            ※ファイル形式は画像(GIF/JPEG/TIFF)のみとなります。またアップロードできる画像サイズは最大 3MB までです。</li> </ul>	
仮登録	<ul style="list-style-type: none"> <li>① 飯塚市ホームページ内の「採用情報」のページから「申込専用サイト(外部リンク)」へ接続し、メールアドレス等を仮登録してください。  (次の QR コードまたは URL からアクセスしてください。) (URL: <a href="https://secure.bsmrt.biz/iizukacity/u/job.php">https://secure.bsmrt.biz/iizukacity/u/job.php</a>)</li> <li>② 設問に従い、必要事項をすべて入力してください。入力完了後は、入力事項確認画面で、入力内容に誤りがないか確認の上、パスワードを設定してください。  ※パスワードは「本登録」のログイン等に使用します。パスワード忘れ等による申込の遅延については、<u>一切の責任を負いませんので、パスワードは忘れないよう必ずメモをしてください。</u>            ※次のページに「申込手順イメージ」を掲載しておりますので、必要に応じご参照ください。</li> </ul>	

<p>本登録</p>	<p>① 仮登録したメールアドレス宛に「仮登録完了」のお知らせが送付されているかご確認ください。</p> <p>② 仮登録完了メール本文内の URL にアクセスし、メールに記載された個人 ID と仮登録の際に登録したパスワードを使用して専用サイトにログインしてください。  ※事前登録時に取得した「個人 ID」と設定した「パスワード」は受験申込以降、以後の手続きに必要となりますので、必ず控えておいてください。</p> <p>③ マイページ内で、受験者情報等を本登録してください。  ※必要項目は必ず入力してください。  ※登録の途中で一時保存することはできません。また、無操作状態によるログアウトにもご注意ください。</p> <p>④ 受験票用の顔写真データをアップロードしてください。</p> <p>⑤ 受付完了メールが届きましたら、本登録完了となります。  ※必ず本登録の受付完了メールの受信を確認してください。</p>
<p>第1次試験当日までの流れ</p>	<p>① <u>本登録完了後に、受験票発行メールを受信</u>  <u>受付期間終了後、9月13日(金)までに登録されたメールアドレスへ「受験票交付のお知らせ」のメールを送信します。</u>メールが届かない場合は、飯塚市役所人事課までお問い合わせください。</p> <p>② <u>受験票の印刷</u>  マイページにログインし、「受験票」を選択後、<u>ご自身の受験票を A4 サイズの用紙に印刷(白黒印刷可)してください。</u>試験名、試験会場、試験日時、氏名、試験区分及びご自身の顔写真が印刷されていることを確認し、氏名欄に自署いただいたものを試験会場に持参してください。</p> <p>③ 第1次試験当日は会場の試験官の指示に従い、受験してください。</p>

■飯塚市職員採用試験（電子申込による受験申込）申込手順■

申込手順  
イメージ



## 9 第1次試験日（令和6年9月22日（日））に持参するもの

---

- (1) 受験票(氏名欄に自署いただいたもの)
- (2) 筆記用具(HBの鉛筆、またはシャープペンシル、消しゴム)
- (3) 腕時計  
※スマートウォッチや計算機能を持つ腕時計等、電子機器の持込みは禁止します。また、試験中の携帯電話等の使用は、時計の代わりに使用することを含め、一切禁止します。
- (4) 受験時に使用する補装具等(拡大鏡、車いす等)は、受験者各自で用意してください。

## 10 第1次試験に係る注意事項

---

- (1) 当日は試験会場(九州工業大学情報工学部)内の駐車場を利用できますが、駐車台数に限りがありますので、時間に余裕を持って行動してください。  
また、駐車場内での事故・トラブルにつきましては、一切責任を負いかねます。  
(当日は、大学関係者による駐車場利用も見込まれますので、ご注意ください。)
- (2) 事故防止と混雑緩和のため、正門前からお帰りの際には左折出庫にご協力をお願いします。
- (3) 近隣の店舗、試験会場外の施設等への無断駐車・停車を発見した場合は、受験が無効となります。また、近隣の迷惑になりますので、試験会場周辺における路上駐車は、絶対にしないでください。(送迎等の待機を含む。)
- (4) 会場の空調設備や座席位置の状況によっては、寒暑が予想されますので、上着の持参など体温調節のしやすい服装で受験してください。
- (5) 災害等による試験日程の変更など、緊急連絡が生じた場合は、飯塚市公式ホームページにてお知らせしますので、随時確認してください。

## 11 飯塚市が求める人材

---

- ①市民に信頼される人材
- ②郷土愛を持つ人材
- ③市民と協働してまちづくりができる人材
- ④新たな課題に立ち向かう人材
- ⑤コスト意識のある人材
- ⑥心身ともにタフな人材

これらの要素に加え、社会人経験者については、次の要素を求めます。

- ⑦民間企業等の職務で得た能力と経験を活かし、即戦力として活躍できる人材
- ⑧飯塚市の組織において、これまでの経験に基づく多様な価値観を活かせる人材

■お問い合わせ■



飯塚市 総務部 人事課 人材・育成係

〒 820 - 8501 福岡県飯塚市新立岩 5 番 5 号

(本庁舎 3 階)

TEL 0948 - 22 - 5500(内線 1324)

FAX 0948 - 21 - 2066

■飯塚市職員採用情報ホームページ■

<https://www.city.iizuka.lg.jp/kurashi-guide/saiyo/index.html>