



Màu túi rác,
các dạng túi đựng
và ngày gom rác

Cách phân loại, xử lý rác nguyên liệu và rác thải tại thành phố Izuka ①

Ví dụ về những loại rác thường gặp

Hãy điền vào dưới
đây, nếu có những gì
Anh/Chị cần ghi nhớ
(ngoài ví dụ tại phần
ghi bên trái)

Rác cháy được

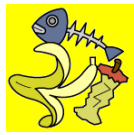
Mỗi tuần 2 lần

Mỗi tuần

Thứ ()

Và

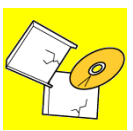
Thứ ()



Rác nhà bếp



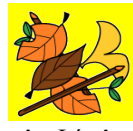
Mỳ ly ăn liền



Đĩa CD và DVD



Sản phẩm bằng da



Cành cây, Lá cây và Cỏ



Tã giấy



Miếng xốp vệ sinh



Quả bóng



Đồ chơi nhồi bông



Miếng đệm ghế

Những đồ vật quá to mà
KHÔNG THỂ ĐUNG
TRONG TÚI THU RÁC
gọi là
"Rác Thải Quá Khô"



Chất giữ lạnh,
Gói chống ẩm



Túi giữ ấm
sử dụng 1 lần

Mỗi khu vực đều có quy tắc phân loại
khác nhau. Khi không biết phân loại
và xử lý rác thì xin vui lòng đọc sách
hướng dẫn này =>



Ví dụ Rác cháy

Lon/Chai

1 tháng 2 lần

Mỗi tháng

Thứ () của

tuần thứ () và ()

Lon/Chai **KHÔNG ĐUNG DẦU**

= Lon/Chai **RỬA SẠCH**

【Ví dụ】

- Lon đồ uống (bia, nước hoa quả, cà phê...)
- Chai đồ uống (bia, rượu, nước hoa quả...)
- Chai đồ ăn (mứt dẻo, giá v...)

→ Loại túi rác có thể "Lon/Chai"



Lon đồ nước (sạch)



Chai bia, rượu (sạch)



Chai đồ ăn (sạch)

Chỉ có thể vứt khi đã rửa

● Lon/Chai đồ uống

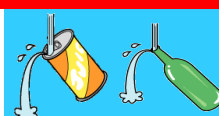
-Lon đồ uống (bia, nước hoa quả, cà phê...)

-Chai đồ uống (bia, rượu, nước hoa quả...)

● Chai đồ ăn

-Chỉ có thể vứt khi rửa sạch bên trong

Xin vui lòng rửa sạch
bên trong ↓



Chú ý!!
Xin vui lòng rửa sạch bên
trong, nếu vẫn không sạch thì
có thể không được thu gom.

Ví dụ Lon/Chai

Rác không cháy

1 tháng 1 lần

Mỗi tháng

Thứ () của

tuần thứ ()

Lon/Chai **ĐUNG DẦU**

= Lon/Chai **KHÔNG RỬA SẠCH**

【Ví dụ】

- Lon đồ uống (bia, nước hoa quả, cà phê...)
- Chai đồ uống (bia, rượu, nước hoa quả...)
- Chai đồ ăn (mứt dẻo, giá v...)

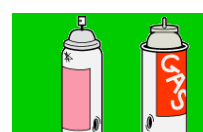
→ Loại túi rác có thể "Rác không cháy"



Lon dầu ăn,
Lon đồ đóng hộp



Chai dầu ăn,
Chai nước sốt



Bình xịt, Bình ga
(Mỡ lò chõ)



Bật lửa
(Tháo ga ra)



Ô



Ấm nước



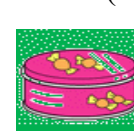
Đồ sứ vỡ
(bát, đĩa)



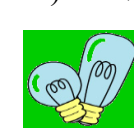
Thùng
đựng sơn



Đồ thủy tinh



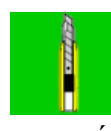
Hộp bánh kẹo



Bóng đèn tròn



Ổ cắm



Máy cắt



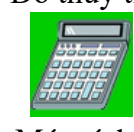
Bàn ủi



Dao



Dao cạo



Máy tính
(lấy pin ra)

Lon/Chai **ĐUNG DẦU**
là "Rác không cháy"



Ví dụ Rác không cháy

Rác lớn công kèn

(Rác thải Quá Khô)

Chú ý 1.

Có thể mua được
phiếu tại siêu thị, siêu
thị nhỏ v.v..

Chú ý 2.

Số phiếu khác nhau
tùy thuộc kích thước
và khối lượng đồ rác.



Tủ



Giường



Lò sưởi



Sofa, ghế



Bàn

Xin vui lòng vứt rác sau khi đã dán phiếu thu gom
(Rác thải Quá Khô) ở chỗ dễ thấy trên từng đồ vật.

•mất phí khi mua phiếu

•có thể mua được phiếu tại siêu thị, siêu thị nhỏ v.v...

Chú ý!!
Những đồ vật quá lớn mà
không đung trong túi thu rác
là "Rác Thải Quá Khô"



Hãy đăng ký **bảng tiếng Nhật** qua
điện thoại trước khi vứt rác

*Trường hợp không biết tiếng Nhật, hãy nhờ
một người biết tiếng Nhật giúp gọi điện thoại.

Xin vui lòng xem lịch thu gom rác vì số
điện thoại sẽ khác nhau tùy thuộc vào khu
vực sống của Anh/Chị.

Nắp chai lọ

【Nơi thu gom】

- Cơ quan thành phố
- Trung tâm giao lưu



Nắp chai lọ của
đồ uống



Chậu hoa bằng
nắp chai lọ

TÁI CHẾ

Nắp chai lọ của
đồ uống được
tái chế chậu hoa.

Nắp chai lọ của đồ uống
ĐƯỢC DÙNG TÁI CHẾ.

Chúng tôi sẽ tái chế.
Xin đừng vứt bỏ đi.



Dầu ăn đã sử dụng

【Nơi thu gom】

- Cơ quan thành phố
- Trung tâm giao lưu
(một phần)



Dầu ăn đã
sử dụng



Sơn

TÁI CHẾ

Dầu ăn đã sử dụng
được tái chế sơn.

Dầu ăn đã sử dụng trong NHÀ chỉ được vứt tại nơi thu gom phía trái. Đừng
vứt dầu ăn đã sử dụng trong NHÀ HÀNG và CÔNG TY

★ Loại các dầu ăn có thể vứt rác (đồ tái chế)

1. Dầu xà lách
2. Dầu ngô
3. Dầu thực vật

Lịch ngày thu gom rác

(Từ tháng 5 năm 2024)

Xin vui lòng kiểm tra
ngày thu gom rác của
khu Anh/Chị tại đây.



Ngày thu gom rác và
loại rác có thể vứt
khác nhau.



Cách phân loại, xử lý rác nguyên liệu và rác thải tại thành phố Iizuka ②



Nơi thu hồi nguyên vật liệu tập thể = Những loại rác có thể bỏ rác ở chỗ này

Rác thải nguyên hại	Rác nguyên liệu và nhựa	Giấy cũ (loại giấy) và vải cũ (các loại vải)	Kho thu rác tái chế (Recycling box) là gì??
<p>Đèn Pin khô Nhiệt kết (Thủy ngân)</p> <p>Chú ý</p> <p>Xin vui lòng bỏ vào hộp đựng đã mua và đặt trong kho thu rác tái chế (Recycling box).</p> <p>※ Những thứ bị vỡ → Bỏ rác "Rác không cháy"</p> <p>※ Bóng đèn dây tóc → Bỏ rác "Rác không cháy"</p> <p>※ Pin cúc áo → Bỏ rác ở "Tiệm đã mua"</p>	<p>Chai nhựa PET</p> <p>Chú ý!!</p> <p>- Tháo tem nhãn và nắp - Rửa sạch bên trong - Bỏ riêng chai nhựa và nắp</p> <p>Xin vui lòng chỉ bỏ rác khay thức ăn màu trắng.</p> <p>Chú ý!! Cấm bỏ rác</p> <p>- Khay thức ăn có màu - Vi trứng - Hộp cơm (Hộp bento)</p>	<p>Buộc bằng dây</p> <p>Rửa sạch hết kho rồi buộc bằng</p> <p>Buộc bằng dây</p> <p>Những loại rác có thể bỏ rác</p> <ul style="list-style-type: none"> • Tờ quảng cáo • Giấy • Sách • Hộp kẹo • Hộp giấy ăn • Tờ giấy quảng cáo v.v... <p>Những loại rác có thể bỏ rác</p> <ul style="list-style-type: none"> • Hộp giấy sữa • Hộp giấy nước ngọt v.v... <p>Những loại rác có thể bỏ rác</p> <ul style="list-style-type: none"> • Đồ lót • Đồ ngủ • Quần • Áo thun • Chân • Khăn trải giường v.v... <p>Những thứ không thể bỏ Đồ vật bị ướt hoặc bị bẩn thì xin vui lòng bỏ rác "Rác cháy được"</p> <p>Chú ý</p>	<p>Tiện lợi</p> <p>Có thể bỏ những loại này vào kho thu rác tái chế tại nơi hội đồng khu lân cận, văn phòng chính, các chi nhánh của thành phố này. Thời gian hoạt động sẽ khác nhau tùy thuộc vào khu vực.</p>

Rác thành phố không thể xử lý (Cấm)

Rác theo luật tái chế đồ điện gia dụng	Rác không thể thu gom tại thành phố
<p>Tủ lạnh Máy giặt Máy lạnh Máy làm Tivi</p> <p>Chú ý !!</p> <p>Những sản phẩm trên này, chúng ta nên bỏ rác tái chế. (Đó là trách nhiệm.)</p>	<p>Bánh xe Sơn Ô tô Xe máy Thuốc gây hại Thuốc gây hại</p> <p>Piano Bình chữa cháy Pin cúc áo Dầu xăng</p> <p>Cùng một số loại khác.</p>
Máy tính và điện thoại di động	Cấm vứt rác
<p>Máy tính Điện thoại di động</p> <p>Xin vui lòng liên hệ với cửa hàng mà Anh/Chị đã mua, hoặc nơi bán, cửa hàng chuyên dụng.</p>	<p>Gạch Ống kim tiêm</p> <p>Xin vui lòng liên hệ với cửa hàng mà Anh/Chị đã mua, hoặc nơi bán, cửa hàng chuyên dụng.</p>

Các điểm mà Anh / Chị nên chú ý, câu hỏi và câu trả lời

<p>! Tôi nên dán bao nhiêu phiếu thu gom (Rác thải Quá Khô) ?</p> <ul style="list-style-type: none"> - Nên đăng ký trước khi bỏ rác lớn công kênh. Xin vui lòng kiểm tra số liên hệ trong lịch ngày thu gom. Số liên hệ sẽ khác tùy thuộc khu vực. - Mua phiếu mất phí. - Số phiếu sẽ khác nhau tùy thuộc kích thước và khối lượng. 	<p>! Rác tôi bỏ bị dán phiếu cảnh cáo (phiếu chú ý). Tôi làm thế nào?</p> <ul style="list-style-type: none"> - Phiếu cảnh báo được coi như là dấu hiệu thông báo Anh/Chị nên chú ý. - Trong rác của Anh/Chị có rác không thể bỏ rác. - Xin xin lòng kiểm tra lại. 	<p>! Rác to quá nên tôi có thể cắt nhỏ ra và bỏ vào túi rác được không ạ?</p> <ul style="list-style-type: none"> - Có thể bỏ rác khi cắt nhỏ. - Cắt nhỏ, kính thước là độ dài và độ rộng (Dưới 50cm). - Cỡ lớn không vừa túi rác thì đừng bỏ rác.
---	---	---

Thông báo về học tập việc phân loại rác nguyên liệu và rác thải tại thành phố Iizuka

Chúng tôi sẽ vừa chơi vừa học cách phân loại rác cùng với các Anh/Chị là cư dân thành phố này. Có thể tham gia miễn phí. Nếu muốn tham gia thì xin vui lòng liên hệ với phòng chuyên trách. (Phòng xây dựng môi trường là Kankyō Seibika)

Xin vui lòng liên hệ đến số này khi muốn hỏi về rác

- Phòng đối sách môi trường (Clean center) ☎0948-22-7272 (Rác lớn công kênh ☎22-1551)
- Phòng xây dựng môi trường ☎0948-22-5500 (Số nội bộ 1653)
- Chi nhánh HONAMI ☎0948-22-0380 ● Chi nhánh SHONAI ☎0948-82-5205
- Chi nhánh CHIKUHO ☎0948-72-1104 ● Chi nhánh KAITA ☎0948-92-2211

