

都市再生整備計画 事後評価シート
飯塚拠点連携型拠点地区

令和5年12月

福岡県飯塚市

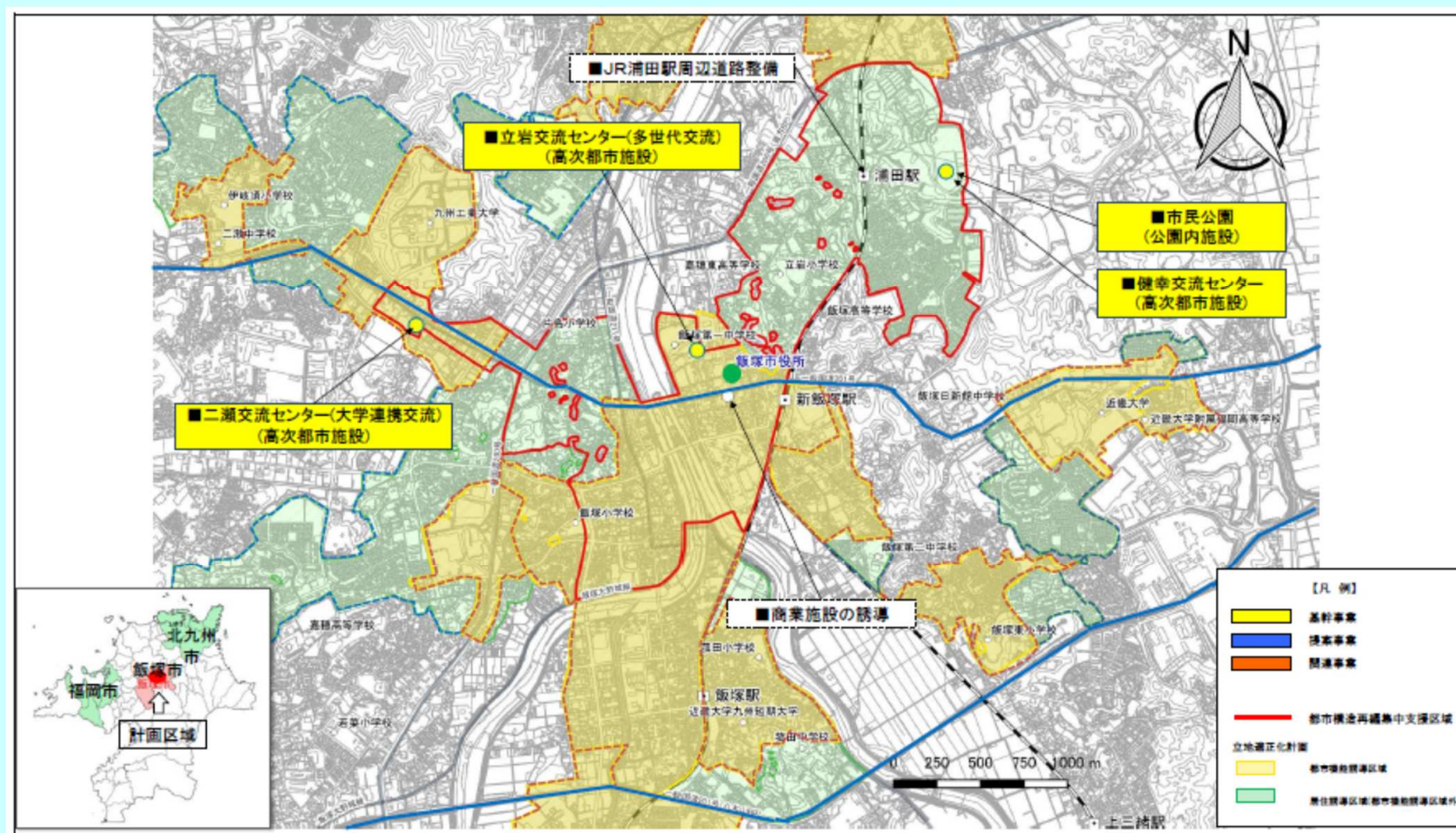
様式 2-1 評価結果のまとめ

| 都道府県名 | 福岡県 | | 市町村名 | 飯塚市 | | 地区名 | 飯塚拠点連携型拠点地区 | | | 面積 | 328.67ha | | |
|---------------------------------------|------------------|--------------------|---|---|------|--|-------------|-------|---------------------------------------|--------------|-------------|-----------------------|--------|
| 交付期間 | 平成29年～令和4年度 | | 事後評価実施時期 | 令和5年度 | | 交付対象事業費 | 5039.3百万円 | 国費率 | 0.5/0.45 | | | | |
| 1) 事業の実施状況 | 当初計画に位置づけ、実施した事業 | 基幹事業 | 地域交流センター(高次都市施設:多世代交流センター) 地域交流センター(高次都市施設:大学連携交流センター) | | | | | | | | | | |
| | | 提案事業 | - | | | | | | | | | | |
| | 当初計画から削除した事業 | 基幹事業 | - | | | | | | | | | | |
| | | 提案事業 | - | | | | | | | | | | |
| | 新たに追加した事業 | 基幹事業 | 市民公園(公園:公園内施設) 地域交流センター(高次都市施設:健幸交流センター) | | | | | | | | | | |
| | | 提案事業 | - | | | | | | | | | | |
| 削除/追加による目標、指標、数値目標への影響 | 指標1及び2の目標値の上方修正 | | | | | | | | | | | | |
| 交付期間の変更 | 当初 | 平成29年～令和3年度 | 交付期間の変更による事業、指標、数値目標への影響 | | 影響なし | | | | | | | | |
| 2) 都市再生整備計画に記載した目標を定量化する指標の達成状況 | 指標 | | 単位 | 従前値 | 目標値 | 数値 | | 目標達成度 | 1年以内の達成見込み | 効果発現要因(総合所見) | フォローアップ予定時期 | | |
| | | | | 基準年度 | 目標年度 | モニタリング | 評価値 | | | | | | |
| | 指標1 | まちづくり協議会主催事業への参加者数 | 人/年 | 計 1,500 立岩地区 1,000 二瀬地区 500 | H27 | 計 2,280 立岩地区 1,440 二瀬地区 840 | R4 | - | 計 1,115 立岩地区 585 二瀬地区 530 | △ | あり なし | 新型コロナウイルスによる影響の収束 | 令和5年4月 |
| | 指標2 | 交流センターの利用者数 | 人/年 | 計 48,700 立岩地区 39,200 二瀬地区 9,500 | H27 | 計 63,300 立岩地区 49,500 二瀬地区 13,800 | R4 | - | 計 33,414 立岩地区 29,008 二瀬地区 4,406 | △ | あり なし | 新型コロナウイルスによる影響の収束 | 令和5年4月 |
| | 指標3 | 住みにくさの改善度 | % | 平均 14.5 立岩地区 16.9 二瀬地区 12.0 | H27 | 平均 10 | R4 | - | 平均 18.5 | △ | あり なし | 市民アンケートの調査項目の設定方法の見直し | 令和7年度 |
| | 指標4 | | | | | | | | | | あり なし | | |
| 指標5 | | | | | | | | | | あり なし | | | |
| 3) その他の数値指標(当初設定した数値目標以外の指標)による効果発現状況 | 指標 | | 単位 | 従前値 | 目標値 | 数値 | | 目標達成度 | 1年以内の達成見込み | 効果発現要因(総合所見) | フォローアップ予定時期 | | |
| | | | | 基準年度 | 目標年度 | モニタリング | 評価値 | | | | | | |
| | その他の数値指標1 | | | | | | | | | | | | |
| | その他の数値指標2 | | | | | | | | | | | | |
| その他の数値指標3 | | | | | | | | | | | | | |
| 4) 定性的な効果発現状況 | | | | | | | | | | | | | |
| 5) 実施過程の評価 | 実施内容 | | | 実施状況 | | | | | | | | 今後の対応方針等 | |
| | モニタリング | - | | 都市再生整備計画に記載し、実施できた 都市再生整備計画に記載はなかったが、実施した 都市再生整備計画に記載したが、実施できなかった | | | | | | | | | |
| | 官民連携による取組 | - | | 都市再生整備計画に記載し、実施できた 都市再生整備計画に記載はなかったが、実施した 都市再生整備計画に記載したが、実施できなかった | | | | | | | | | |
| | 持続的なまちづくり体制の構築 | - | | 都市再生整備計画に記載し、実施できた 都市再生整備計画に記載はなかったが、実施した 都市再生整備計画に記載したが、実施できなかった | | | | | | | | | |

様式2-2 地区の概要

飯塚拠点連携型拠点地区(福岡県飯塚市) 都市再生整備計画事業の成果概要

| まちづくりの目標 | 目標を定量化する指標 | 従前値 | 目標値 | 評価値 |
|---|--------------------|---|--|---------------------------------------|
| 【大目標】 地域のつながりと豊かなコミュニティをはぐくむ都市環境の実現 ～拠点連携型都市づくり(多極ネットワーク型コンパクトシティ)による拠点性の回復～ 【目標1】 まちづくり活動の拠点化と交流拠点の形成による市民と行政の協働のまちづくりの確立 【目標2】 拠点地区への都市機能の集約と誘導、豊かなコミュニティの形成による市民の暮らしの質の向上 | まちづくり協議会主催事業への参加者数 | 単位:人/年 計 1,500 立岩地区 1,000 二瀬地区 500 | 計 2,280 立岩地区 1,440 二瀬地区 840 | 計 1,115 立岩地区 585 二瀬地区 530 |
| | 交流センターの利用者数 | 単位:人/年 計 48,700 立岩地区 39,200 二瀬地区 9,500 | 計 63,300 立岩地区 49,500 二瀬地区 13,800 | 計 33,414 立岩地区 29,008 二瀬地区 4,406 |
| | 住みにくさの改善度 | 単位:% 平均 14.50 立岩地区 16.9 二瀬地区 12.0 | 平均 10 | 平均 18.5 |



| | |
|---------------------|--|
| まちの課題の変化 | <ul style="list-style-type: none"> 計画区域内の人口減少は変わらないものの、計画区域内にある新飯塚駅周辺地区では人口増加となっており、その他の計画区域内地域の人口減少率についても市全体の減少率より緩やかとなっている。(H27→R4人口減少率 市全体▲3.65%、計画区域▲2.51%) 計画区域内は公共交通利便区域であり、本事業の実施経過により魅力向上の結果、当該区域が市外からの転入地及び市民の居住地として選択されつつある要因の一つとなっている可能性が考えられる。 |
| 今後のまちづくりの方策(改善策を含む) | <ul style="list-style-type: none"> 交流センターを活用して地域活動を推進し、まちづくり活動の推進や交流拠点の形成を進める中で、新たな地域自治の仕組みづくり(協働のまちづくり)を推進するとともに、新体育館については、健康と交流拠点の連携を促進する中で、中心拠点の活性化につなげ、市全体の暮らしの質を高め、地域のつながりと豊かなコミュニティをはぐくむ都市環境を実現する。 各交流センターにおける事業実施により地域住民の利用も充足されてきており、今後は圏域外からの利用促進による交流人口の増加につなげ、市全体を活性化させることで、定住人口を維持させる。 |